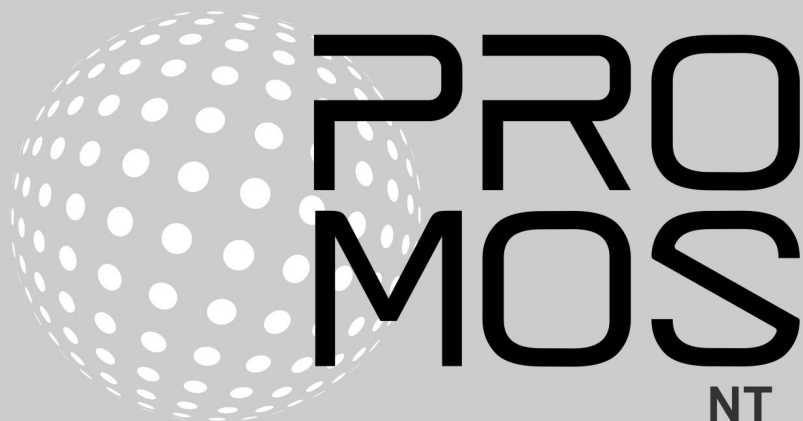


Update



# Inhoud

1	Inleiding	3
2	MST Technology Days	3
3	Correcties	3
3.1	Versie 2.23.110.17 .....	4
3.2	Versie 2.23.110.18 .....	5
3.3	Versie 2.23.110.19 .....	5
3.4	Versie 2.23.110.20 .....	6
3.5	Versie 2.23.110.21 .....	6
3.6	Versie 2.23.110.22 .....	8
4	Belangrijke wijzigingen en nieuwe functies	9
4.1	Licentieserver toegankelijk via proxy .....	9
5	Wat is de volgende stap met ProMoS?	9
5.1	Designer .....	10
5.2	Huidige status .....	12
5.3	BETA-versie .....	13
6	Ondersteuning	13

## 1 Inleiding

Versies 2.23.110.17 tot 2.23.110.22 bevatten voornamelijk correcties en kleine verbeteringen (servicepack).

## 2 MST Technology Days

De ProMoS-dag en de Portaal dag worden vervangen door de MST Technologydagen.



Op donderdag 7 september 2023 ligt de nadruk op nieuwe technologieën en engineeringmethoden.

- Nieuwe driver-architectuur
- Debug mogelijkheden
- Nieuwe sjabloonobjecten in gestructureerde tekst (Wago, Beckhoff, Saia Qronox, Codesys ...)
- Code generator voor gestructureerde tekst
- PLC programmering via Codesys direct in de Cloud
- Huidige status van ProMoS NG ontwikkeling (ontwerper, templates, bedieningsschermen)
- NG programmeren met JavaScript
- Workshop ProMoS NG
- Cyberveiligheid

Op vrijdag 8 september 2023 staan er weer veel interessante EDL portal onderwerpen op het programma.

## 3 Correcties

Dit hoofdstuk geeft een overzicht van individuele correcties en verbeteringen.

In de laatste versies waren de eerste modules van ProMoS NG al geïntroduceerd. Correcties in deze modules staan hier ook vermeld.

Er worden ook versies weergegeven die nooit zijn uitgebracht, bijvoorbeeld omdat er fouten werden gevonden tijdens interne tests. Momenteel worden er enkele duizenden tests uitgevoerd, de meeste automatisch.

Er worden bijvoorbeeld minstens 500.000.000 waardeveranderingen en meer dan 10 miljoen alarmen en protocollen automatisch binnen 4-5 dagen gegenereerd om stabiliteit te garanderen.

Als er maar één test mislukt, wordt de versie niet vrijgegeven aan klanten.

## 3.1 Versie 2.23.110.17

Versie vanaf 15.02.2023

### **BACConfig / BACDriver**

- DMS root path kan nu per apparaat worden gedefinieerd
- Scannen/Importeren van BACnet-objecten die niet als VLO zijn gedefinieerd geoptimaliseerd
- AKS mapping verbeterd (BacToDMSKeyMask)
- de inhoud van de Description-Property wordt nu ook overgenomen zoals bij de BACdriver
- variabele System:UnitsFile wordt automatisch aangemaakt

### **DMS**

- Niet alleen EXE-bestanden, maar ook .LNK-bestanden kunnen worden gestart.

### **GE**

- Correctie voor de inleesfunctie van YAML-taalbestanden
- Pictogrammen met een extensie 0 worden niet langer opgeslagen

### **KNXDriver**

- Probleem bij het opstarten van zeer grote projecten opgelost
- Uitbreiding per gegevenstype DTP

### **MalmMng**

- Logs geoptimaliseerd
- Alarmgroepen worden nu ook geregistreerd (analoge AlmMng)

### **MBusDriver**

- Nieuwe meterondersteuning: EMU, SOC (V2), ZRI

### **ModbusDriver**

- Problemen met de communicatie van spoelen opgelost
- Swapping geoptimaliseerd, standaardwaarden aangepast
- MB\_DIFF is nieuw overwogen
- Nieuw DataView geïmplementeerd
- Problemen met negatieve waarden verholpen

### **MQTTDriver**

- Watchdog geïmplementeerd

### **pBackup**

- Afhandeling van open logbestanden verbeterd (NG)

### **pChart**

- Overdracht van beschrijving bij het herlezen van trenddatapunten verbeterd

### **PET**

- automatisch vullen van gegevenstypen (Modbus) gecorrigeerd

**ProjekctCfg**

- de nieuwe ModbusDriver kan nu worden geselecteerd

**pWA**

- Correctie voor re-initialisaties
- Correctie van initialisatie positieschakelaar
- Oproep van weblinks gecorrigeerd

## 3.2 Versie 2.23.110.18

Versie van 21.02.2023

**DMS**

- onjuiste weergave van resterende tijd bij het loskoppelen van de dongle gecorrigeerd

**GE**

- Correctie van foutmelding voor trendobject (update voor DMS continuus)

**pWA**

- Problemen bij het openen van de alarmviewer (via EDL-portaal)
- Problemen met inloggen verholpen (in verband met EDL-portaal)

## 3.3 Versie 2.23.110.19

Versie vanaf 15.03.2023

**Asciiexport**

- De licentiequery's zijn volledig verwijderd

**BACDriver**

- Correctie in de weergave van objectinhoud

**DMS**

- Aanpassingen aan harde en zachte dongle
- DLY-functie geoptimaliseerd (leespad met tijdwaarde)

**GE2XML**

- Problemen opgelost als twee SetValue-schakelaars boven elkaar staan

**KNXDriver**

- Volgorde van KNX-sjablonen hersteld

**MBusDriver**

- Nieuw tellertype: LUG

**ModbusDriver**

- nieuw PET-bestand voor de driver - nieuwe gegevenstypes kunnen geselecteerd worden
- Mogelijkheid om een debug-modus te activeren waarin geen gegevens naar de DMS worden geschreven

### 3.4 Versie 2.23.110.20

Versie van 07.04.2023

#### **BACConfig**

- bestaande vermeldingen in het mapping-bestand worden niet langer overschreven

#### **DMS**

- correctie bij het starten van .Ink-bestanden
- Zeldzame crash verholpen (Critical Sections)
- Opslaan via "System:NT:Save" gecorrigeerd

#### **GE**

- Correctie bij het verwerken van reguliere expressies

#### **KNXDriver**

- Opslaan van configuratie geoptimaliseerd
- Crashes verholpen
- Configuratie ging verloren tijdens 2e import. Vast

#### **MBusDriver**

- Verwerking MBus-records geoptimaliseerd (als meter foutieve gegevens verstuurt)
- Uitbreiding configuratie voor ABB, SBC
- Nieuwe tellers: EQU, KAM

#### **mDriver**

- Correctie voor telegramindex (indien hoger dan bedoeld)

#### **ModbusDriver**

- Nieuwe registertypes
- Logboeken herzien

#### **PET**

- Toename van de regellengte van PET-bestanden (voor ModbusDriver)
- Correctie van zoeken naar pad voor PET-bestanden

### 3.5 Versie 2.23.110.21

Versie van 08.06.2023

#### **AlmMng**

- Crash verholpen (buiten bereik / ontbrekende trayicon)

#### **Almview**

- Onderhoud kan nu worden geëxporteerd als CSV
- verschillende alarmprioriteiten kunnen worden overgedragen als startparameters

#### **BACDriver**

- taalafhankelijke BMO/VLO en objectfilters toegevoegd aan setup

#### **DMS**

- Bewaking van de ModbusDriver geïmplementeerd
- Correctie van licentiebestand

- Crash verholpen

**GE**

- Interpretatie van tijdinformatie gecorrigeerd (werd gedeeltelijk geïnterpreteerd als DMS-namen)
- Probleem met het hernoemen van SVG-pictogrammen opgelost
- Crash verholpen bij het overschakelen van GE van runtime naar bewerkingsmodus, als het eigenschappenscherf geopend is
- de laatste filterinstelling tijdens objectselectie blijft behouden (hoeft niet altijd opnieuw te worden ingevoerd)

**GE2XML**

- Floatconstanten worden correct gegenereerd (voor pWA)

**KNXDriver**

- Crash bij het starten (null pointer) opgelost
- extra import verwijderde bestaande groepsadressen
- Dataview-monitor werd geïmplementeerd

**Logger**

- nu kunnen tot 9999 datapunten worden geëxporteerd (in plaats van 999)

**MalmCfg**

- de baudrate kan nu worden ingevoerd voor de SMS gateway
- Alarmgroepen worden analoog naar AlmMng verwerkt
- Verwerking van speciale tekens (äöü etc.) instelbaar

**MBusDriver**

- licentie controleert het aantal apparaten (en niet langer het aantal records)
- Nieuwe configuratie voor EMH (V2)

**mDriver**

- Configuratie wordt geschreven bij het opstarten (voor overdracht naar ModbsuDriver)

**pBackup**

- het back-uppad wordt permanent opgeslagen en is bij de volgende start weer beschikbaar.
- tmp-bestanden worden niet langer gebakupt

**pChart**

- Exporteren werkt ook als er geen gegevens beschikbaar zijn op het starttijdstip.
- Tijdens het exporteren wordt rekening gehouden met de zomer-/wintertijd.

**PDBS**

- Directory beheer van historische gegevens geoptimaliseerd (indien handmatig verwijderd)
- Filter voor verschillende alarmprioriteiten toegevoegd (zie AlmView)

**PET**

- Meervoudige weergave van datapunten gecorrigeerd (ModbusDriver)
- Crash verholpen

**pList**

- Filter BMO gecorrigeerd

**pWA**

- Uitlegning van teksten verbeterd (DDC-Suite)

- verschillende alarmprioriteiten bij het aanroepen van AlarmViewer als parameter

**SNMPDriver**

- nieuwe interne buffers (voor het werken met SNMP-concentrators)

### 3.6 **Versie 2.23.110.22**

Versie van 13.06.2023

**DMS**

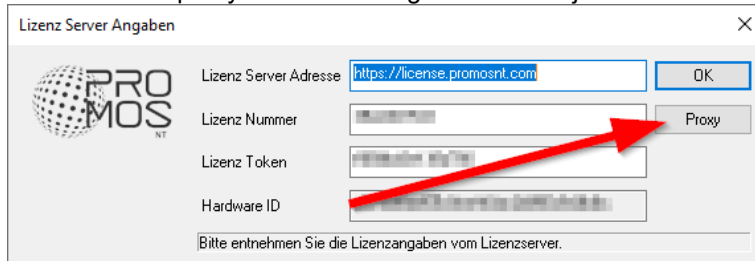
- Probleem met automatisch herstarten (watchdog) opgelost



## 4 Belangrijke wijzigingen en nieuwe functies

### 4.1 Licentieserver toegankelijk via proxy

Er kan nu een proxyserver worden gedefinieerd bij het invoeren van de licentiegegevens:



Lizenz Server Angaben

PRO MOS NT

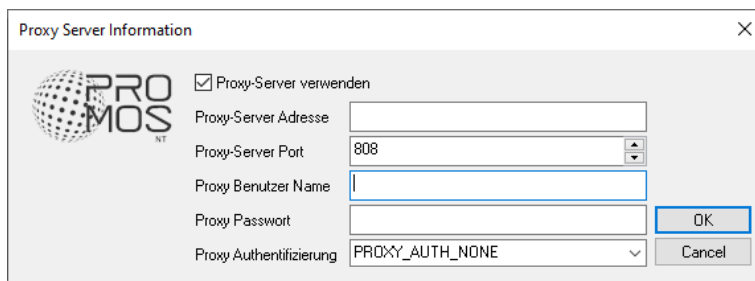
Lizenz Server Adresse  OK

Lizenz Nummer  Proxy

Lizenz Token

Hardware ID

Bitte entnehmen Sie die Lizenzangaben vom Lizenzserver.



Proxy Server Information

PRO MOS NT

Proxy-Server verwenden

Proxy-Server Adresse

Proxy-Server Port

Proxy Benutzer Name

Proxy Passwort

Proxy Authentifizierung  OK Cancel

De volgende verificatiemethoden zijn beschikbaar:

- PROXY\_AUTH\_NONE
- PROXY\_AUTH\_HTTP\_BASIC
- PROXY\_AUTH\_HTTP\_DIGEST
- PROXY\_AUTH\_NTLM

## 5 Wat is de volgende stap met ProMoS?

ProMoS NG krijgt steeds meer vorm. Meer en meer projecten worden operationeel (alleen MST klanten).

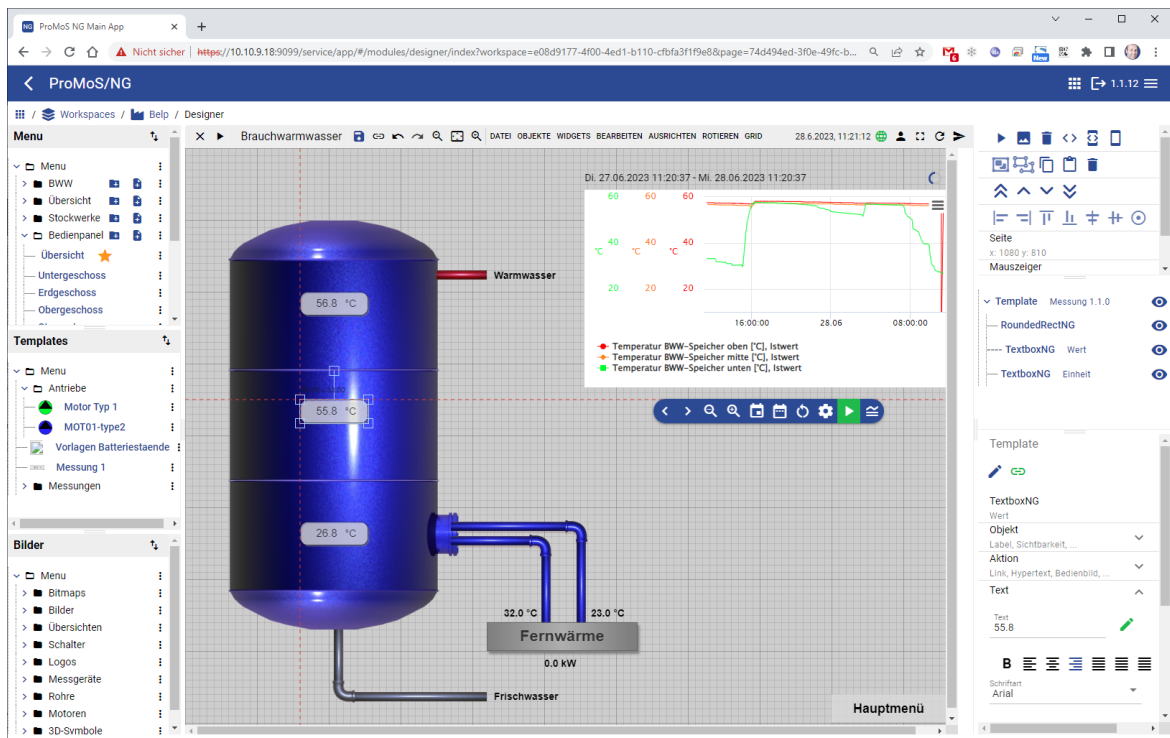
Projecten met ProMoS NG onder Linux en OpenWRT zijn ook al operationeel.

Op dit moment maken we de grafische templates voor de gestructureerde tekstobjecten (deze bestaan al voor NT). Deze zijn volledig onafhankelijk van het PLC-type (Codesys, Beckhoff, Wago, Weidmüller, Qronox en Logicals).

ProMoS NG zal worden geoptimaliseerd voor het werken met een code generator (TopDown). Maar we zullen ook de interactie met de webvariant van Codesys optimaliseren (deze moet vanaf 2024 beschikbaar zijn).

Vanwege het doel om zo onafhankelijk mogelijk te zijn van de gebruikte PLC, zijn we gedwongen om de engineeringaanpak te standaardiseren. Zo draaien we nu al de eerste testen die ook logica genereren in de PLC (in samenwerking met Codesys). Geen paniek: Conventioneel werk in een hybride modus is ook probleemloos mogelijk (naar analogie met SAIA's DDC suite). We zijn gewoon op zoek naar manieren om de workflow verder te verbeteren.

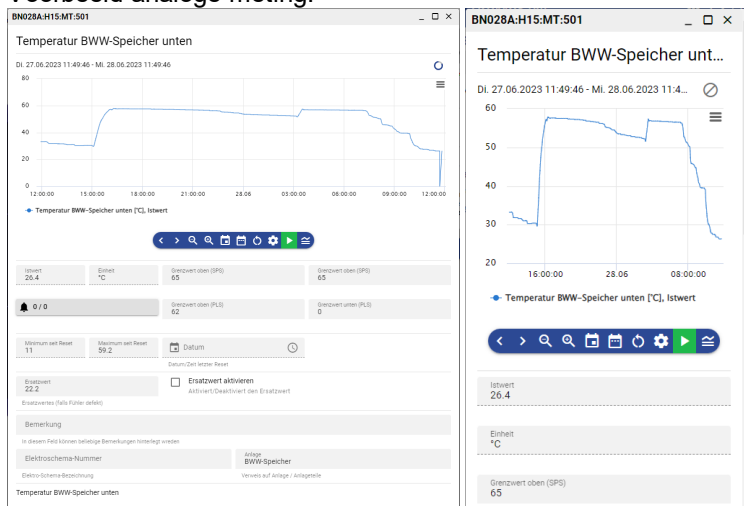
## 5.1 Designer



Sjablonen zijn veel gemakkelijker te maken/beheren dan onder NT (zonder BMO-boom in het DMS). Aanpassingen kunnen worden gemaakt in elk object en worden automatisch aangepast op alle afbeeldingen na het opslaan.

De detailafbeeldingen worden niet langer gelabeld in de editor zoals een normale afbeelding, maar alleen geconfigureerd. De grootte en de weergave worden automatisch aangepast aan het uitvoerapparaat (bijv. mobiele telefoon).

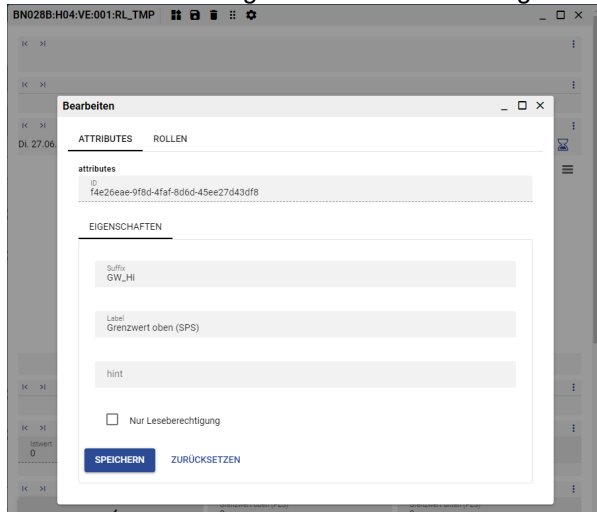
Voorbeeld analoge meting:



Er zijn verschillende widgets beschikbaar voor de bedieningsafbeeldingen:

- ✓ Label
- ✓ Markdown
- ✓ Plaatshouder
- ✓ Scheidingslijn
- ✓ Alarm
- ✓ alarmlijst
- ✓ Log
- ✓ lijst met wijzigingen
- ✓ Grafiek
- ✓ grafiekknop
- ✓ selectievakje
- ✓ Datum
- ✓ Aantal
- ✓ Selecteer
- ✓ Tekst
- ✓ Tijd

Dit stelt de afbeelding samen in de bewerkingseditor:



Venstergroottes zijn nu alleen relatief (bijv. klein, middelgroot, groot) en passen zich automatisch aan de schermgroottes aan.

We zijn ook al aan het nadenken over hoe bestaande DDC Suite projecten kunnen worden geïmplementeerd met de nieuwe bedieningsschermen.

Er is ook een versiebeheer van de sjablonen (nieuwe sjablonen) geïntroduceerd, zodat verschillende sjabloonversies, bijvoorbeeld van een motor, in één project kunnen worden gebruikt.

We werken momenteel ook aan een converter die de afbeeldingen van NT automatisch omzet naar het nieuwe NG-formaat. Het doel is om bestaande projecten automatisch over te zetten. We moesten ons echter realiseren dat verschillende mogelijkheden onder NT niet echt zinvol zijn onder NG. We werken eraan...

De initialisatiemogelijkheden in de nieuwe Designer (opvolger van GE) zijn bijna eindeloos. We hebben slechts een (redelijk) deel overgenomen in de gebruikersinterface.

## 5.2 Huidige status

Huidige staat van ontwikkeling van ProMoS NG (volledig webgebaseerd):

Modul	Status	Release (gepland)	Opmerkingen
<b>Hauptmodule</b>			
DMS			
PDBS (-Vervanging)			Maakt deel uit van het nieuwe DMS
AlmMng			Maakt deel uit van het nieuwe DMS
PrtMng			Maakt deel uit van het nieuwe DMS
HdaMng			Maakt deel uit van het nieuwe DMS
Designer (GE)		Q1 2024	Beschikbaar voor eerste tests
pWA			Niet van toepassing
<b>Treiber</b>			
ModbusDriver			
M-BusDriver			
BACnetDriver		Q3 2024	Complete nieuwe ontwikkeling, basisdriver is ontwikkeld
OPC UA Driver		Q1 2024	Beschikbaar voor eerste tests
KNXDriver			
MQTTDriver			
PCDDriver			
SDriver*			Wordt niet geport. Vervanging: PCDDriver
OPC DA Driver*			Of het überhaupt geport zal worden is nog open
mDriver			Wordt niet geporteerd (vervanger: ModbusDriver)
IEC870-5-104Driver			
ESPADriver			
MailDriver			
Tw inCatADSDriver			
<b>Manager</b>			
ClkMng		nog open	Regelmatig starten van programma's is geïmplementeerd in de procesmanager
Logger*		nog open	
MalmMng*			Voor alarmering op afstand kunnen alarmen naar het alarmportaal worden verzonden
pFTP			
<b>Tools</b>			
pChart		Q4 2024	Volledige vervanging als browser app
PET		Q2 2024	
Codegeneratoren Structured Text		Q2 2024	Testversies van Q1/24
oList*		Q3 2024	Het valt nog te bezien of de tools nog steeds op deze manier zullen worden gebruikt of dat ze rechtstreeks in de PET-vervanger zullen worden geïmplementeerd.
pList*		Q3 2024	Het valt nog te bezien of de tools nog op deze manier zullen worden gebruikt of dat ze rechtstreeks in de PET-vervanger zullen worden geïmplementeerd.
parList*		Q3 2024	Het valt nog te bezien of de tools nog op deze manier gebruikt zullen worden of dat ze direct in de PET-vervanger geïmplementeerd zullen worden.

Modul	Status	Release (gepland)	Opmerkingen
pCalc*		open	Het is nog onduidelijk hoe de tool zal w orden overgenomen. Veel dingen kunnen nu direct in de DMS w orden berekend.
HDAOptimizer			is rechtstreeks in de DMS geïmplementeerd. Evaluatie nog open.
pMosFilePicker*			
prtFormat*		Q3 2024	
pUser		Q1 2024	Gebbruikers kunnen nu al w orden beheerd. Open zijn SingleSignOn bijv. in Window s-omgevingen, OAuth.
SetDMSVal			Niet van toepassing (DMS kan parallel w orden gestart in meerdere w ebinstanties om gegevens in het DMS te w ijzigen).
AsciiExport			Direct geïntegreerd in DMS
pAlmText		nog open	
pBackup*			Hier zal een compleet nieuw mechanisme opgezet moeten w orden (bijv. Gitlab). pBackup/pRestore kan echter w el gebruikt w orden.
pRestore*			

\* De bestaande NT modules kunnen nog steeds gebruikt worden, maar alleen onder Windows.

### 5.3 BETA-versie

We zullen waarschijnlijk op 7 september 2023 een bètaversie aan de deelnemers van de MST Technology Days geven om te "testen" (alleen Windows-versie).

## 6 Ondersteuning

Ondersteuning voor ProMoS NT en Visi.Plus kan worden aangevraagd via de volgende kanalen:

#### Zwitserland, Luxemburg, België, Frankrijk, Italië:

E-mail: [support@mst.ch](mailto:support@mst.ch)

Telefoon: +41 31 810 15 10

#### Duitsland, Nederland, Oostenrijk, Scandinavië

E-mail: [support@mst-solutions.de](mailto:support@mst-solutions.de)

Telefoon: +49 40 999 99 4210

Ondersteuning > 15 minuten wordt in rekening gebracht (project-specifieke verduidelijkingen, training per telefoon, etc.), als het niet gaat om ProMoS fouten of suggesties voor verbetering. Er kunnen ook ondersteuningspakketten worden gekocht (vanaf 25 uur).

Actuele prijzen zijn te vinden op <https://license.promosnt.com/>.

Actuele informatie en registratie voor de nieuwsbrief is te vinden op [www.promosnt.ch](http://www.promosnt.ch) of [promosnt.com](http://promosnt.com).